

BOAS-VINDAS

Olá!

É com muita alegria que apresentamos o “Passo a Passo para a Inovação”, um guia de facilitação para compreensão das etapas e funcionamento do fluxo da análise de capacidade das ideias escolhidas pelo Prêmio Inspiração de Inovação da Controladoria-Geral do Distrito Federal.

Neste material você encontrará todas etapas realizadas pelo Laboratório de Inovação da CGDF para analisar a capacidade das ideias se transformarem em projetos, por meio do uso de ferramentas de inovação buscando identificar o que é necessário, como desenvolver, quem precisa colaborar, quando implementar, porque realizar, onde para entender a abrangência e quanto custará.

É importante lembrar que o processo de análise é uma oportunidade para explorar o potencial da ideia e encontrar a melhor forma de torná-la uma solução prática e impactante.

Vamos juntos nesta viagem?




Check in da Inovação

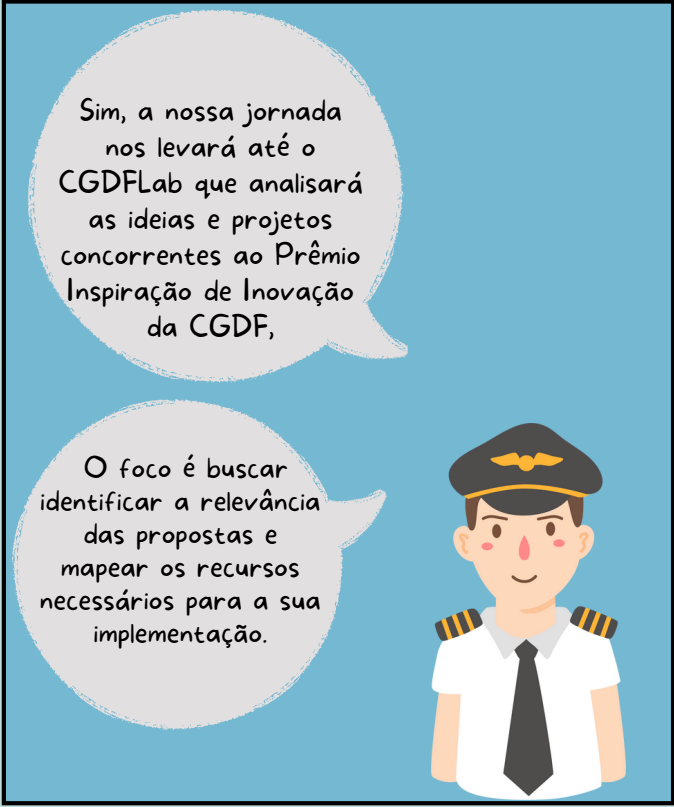


Como o CGDFLab receberá as propostas? Descubra a seguir:

CHEGADA DAS IDEIAS




Uau, soube que vamos embarcar em uma viagem emocionante!

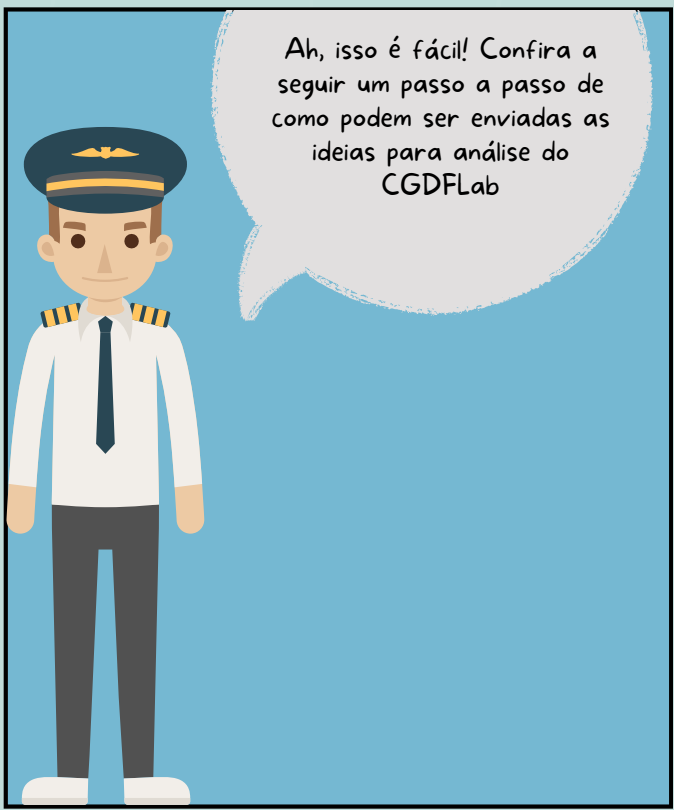


Sim, a nossa jornada nos levará até o CGDFLab que analisará as ideias e projetos concorrentes ao Prêmio Inspiração de Inovação da CGDF,

O foco é buscar identificar a relevância das propostas e mapear os recursos necessários para a sua implementação.



Certo, mas e como poderão ser enviadas essas propostas?



Ah, isso é fácil! Confira a seguir um passo a passo de como podem ser enviadas as ideias para análise do CGDFLab

PASSO A PASSO PARA ENVIO DAS PROPOSTAS

1 O que fazer?

Enviar todas as propostas concorrentes ao Prêmio Inspiração para o CGDFLab.

2 Como fazer?

TIPO DO PROCESSO:

Gestão Administrativa: Acompanhamento e avaliação de atividade

ESPECIFICAÇÃO

Ideias Vencedoras- Prêmio Inspiração de Inovação- (ano)

NÍVEL DE ACESSO

Público

DOCUMENTO DE ABERTURA

Memorando descrevendo a finalidade do processo: **Envio das propostas de ideia Vencedoras do Prêmio Inspiração de Inovação, para análise de capacidade pelo CGDFLab.**

DOCUMENTOS QUE DEVEM SER ANEXADOS

- Ideias e Projetos Vencedores do Prêmio Inspiração- Segmento: Público Interno;
- Ideias e Projetos Vencedores do Prêmio Inspiração- Segmento Público Externo.
- Demais ideias e Projetos submetidos ao Prêmio Inspiração.

3 Quando fazer?

Até 05 dias úteis após a revelação das propostas vencedoras.

Para construção do fluxo da análise da capacidade das ideias submetidas ao Prêmio Inspiração se transformarem em projetos, a metodologia escolhida é composta por 3 fases que são divididas da seguinte forma:

3. Fase da Entrega

Na última fase da análise, o objetivo é reunir informações detalhadas sobre o problema, a ideia e fazer apontamentos que auxiliem o Comitê Interno de Governança da CGDF tomar a decisão sobre a prioridade na implementação.

2. Fase da Exploração

A etapa explorar tem por objetivo aprofundar o entendimento e identificar a relevância da ideia para a CGDF e mapear os recursos necessários para a implementação.

1. Fase do Entendimento

Nesta primeira fase, precisamos entender o problema por meio de entrevistas com as partes envolvidas e da análise de suas percepções e necessidades. O objetivo é garantir que o CGDFLab compreenda o problema e a ideia, entendendo como ela pode solucionar algo.

Vamos avançar no nosso trajeto?



Conhecendo a tripulação



DEFININDO A EQUIPE

Show!
Agora que já descobrimos como serão recebidas as propostas, qual o próximo passo?



O próximo passo agora será a definição da tripulação que vai embarcar nessa viagem com a gente



Para isso será necessário analisar as competências e talentos dos passageiros



Vamos juntos descobrir como realizar essa tarefa!?



Passo a passo para definir a equipe de atuação nos projetos

1 O que fazer?

Análise do Banco de Talentos para identificação de competências e interesses dos servidores inscritos.

2 Como fazer?

1º passo:

Convidar as pessoas selecionadas para participar do estudo de capacidades das ideias com a equipe de coordenação do CGDFLab

2º passo:

Organizar uma apresentação para esclarecer o escopo do projeto, a metodologia de trabalho e o resultado pretendido.

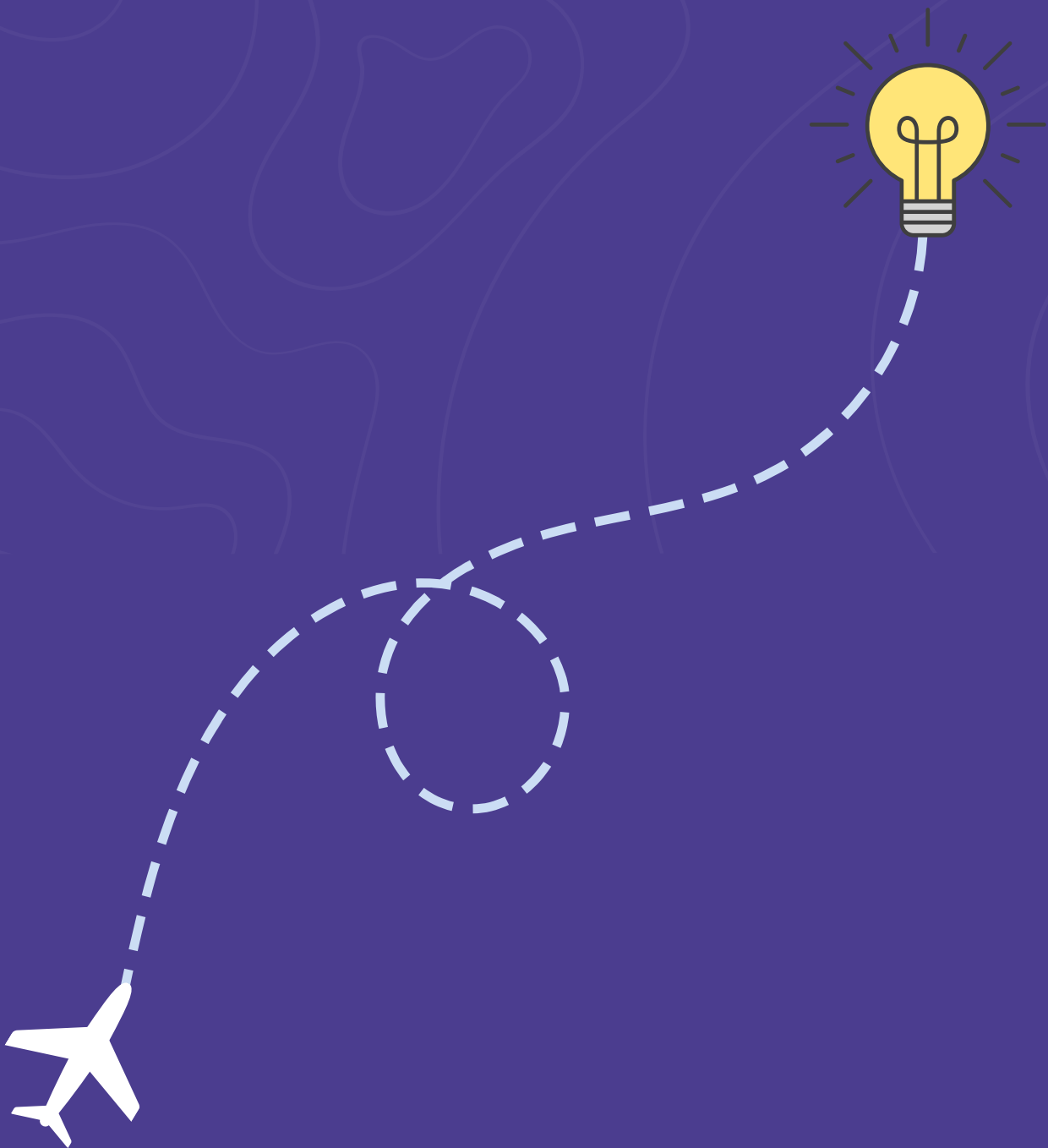
3º passo:

Realizar dinâmicas de grupo e oficinas para avaliar o alinhamento da equipe com os objetivos do projeto.

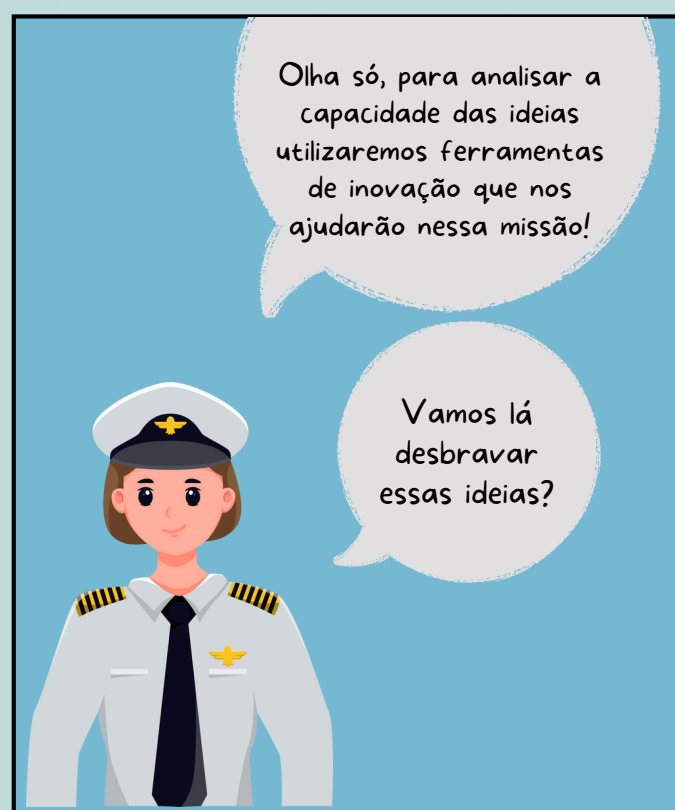
4º passo:

Definir claramente os papéis e responsabilidades de cada servidor dentro do projeto.

 **Viajando pelas ideias**



ANALISANDO AS IDEIAS





1ª conexão

Ferramenta 1 Canvas de Ponto de Partida

1 O que é a ferramenta?

O Canvas de Ponto de Partida é uma ferramenta criada pelo Laboratório de Ideias da Anvisa para ajudar as equipes a preparar o briefing do desafio. Ela serve para mapear as necessidades, expectativas e limitações do projeto, do ponto de vista de quem está definindo o problema (o "dono" do desafio).

2 Como utilizar?

1º passo:

Identificar o definidor do desafio (dono do problema) com nome e informações relevantes, como idade, formação, cargo, tempo de serviço, tempo no cargo, estilo e preferências de gestão.

2º passo:

Identificar o objetivo estratégico relacionado ao tema do desafio e transcreva-o para o Canvas de Ponto de Partida, garantindo que o time compreenda sua importância e impacto.

3º passo:

Faça perguntas-chave para entender o problema e anote as dores, frustrações e insatisfações do definidor do desafio.

4º passo:

Identificar o propósito do desafio, entendendo por que o problema é importante e por que vale a pena investir recursos para resolvê-lo.

5º passo:

Identifique os indicadores de sucesso e os ganhos internos e externos que o projeto trará.

6º passo:

Incluir os pontos fora do escopo, principais riscos e cenários indesejados do projeto.

7º passo:

Evidenciar qual o público que se espera atingir com o projeto..

8º passo:

Identificar quais áreas e pessoas devem ser envolvidas no projeto.

PONTO DE PARTIDA

TEMA:

CADEIA DE VALOR DA ANVISA:

GOVERNANÇA




PRÉ-MERCADO

PÓS-MERCADO

Elaborado para:

Facilitado por:

Elaborado em:

Definidor(a) do desafio [dono do problema] 	Qual é o problema? [insatisfações, dores, frustrações]	Para que? [propósito, relevância]	Para quem? [público-alvo, beneficiário direto] 
Objetivo estratégico 	Sinais de sucesso? [ganhos, expectativas, aspirações?]	Restrições? [limitações, cenários indesejados?]	Atores-chave? [quem deve ser envolvido?]

Fonte: laboratório de ideias da Anvisa | versão 4.0.

Esta é a
nossa
ferramenta





2ª conexão

Ferramenta 2 Planilha de Capacidades

1

O que é a ferramenta?

Esta ferramenta vai ajudá-lo a compreender as possibilidades sobre como implementar a ideia e perceber o momento em que precisará buscar parceiros. Caso a implementação da ideia seja aprovada pelo Comitê Interno de Governança da CGDF, serão aplicadas outras duas ferramentas para estruturar o projeto: "Formando equipe" e "Criando um roteiro".

2

Como utilizar?

1º passo:

Entender a distribuição da sua solução, os parceiros necessários e as capacidades essenciais para sua execução.

2º passo:

Escrever "Distribuição", "Capacidades" e "Parceiros" em grandes folhas de papel e faça um brainstorm sobre o que é necessário em cada categoria, listando o que já possui e o que precisa. Por exemplo, em "Distribuição", você pode precisar fornecer, armazenar e distribuir um produto, gerando passos menores dentro de cada categoria.

3º passo:

Após registrar as ideias, agrupe as necessidades conforme os atores presentes e adicione uma categoria para aquelas fora do alcance da equipe, considerando se será necessário formar novas relações ou se é possível aproveitar as existentes.

4º passo:

Avaliar como planeja executar a etapa "Formando sua equipe" e determine se precisará de mais ou menos ajuda após avaliar suas capacidades. Em seguida, avance para a etapa "Criando um roteiro"

Planilha de Capacidades

— Preparando-se para a implementação, página 70

IDEO

FOR
EUROPE

nesta

Esta planilha vai ajudá-lo a avaliar o que é necessário para transformar seu conceito em realidade. Complete a planilha para descobrir quais necessidades você precisará para implementar sua solução com sucesso.

Distribuição

Por exemplo, você precisa fornecer, armazenar e distribuir um produto? Escreva seus requisitos aqui.

Capacidades

Por exemplo, o desenvolvimento do seu serviço, produto ou processo depende de habilidades especializadas, tais como capacidades tecnológicas? Escreva seus requisitos aqui.

Parceiros

Por exemplo, há organizações externas ou indivíduos que possam apoiar, ajudar ou influenciar o sucesso de sua solução? Escreva seus requisitos aqui.

Necessidades

A partir dos requisitos listados nas colunas à esquerda, liste aqui suas necessidades em termos de capacidades. Essa informação pode então ser utilizada como base para as atividades "Formando uma equipe" (página 71) e "Criando um roteiro" (página 73).

Esta é a nossa
ferramenta

Vamos combinar de
sempre apresentar
nossa ferramenta
após sua explicação?





3ª conexão

Ferramenta 3 Canvas de Projeto

1

O que é a ferramenta?

O Canvas de Projeto ajuda a avaliar se uma ideia é sustentável, mapeando suas partes principais, como objetivos, recursos, público e custos. Ele facilita ver o plano de ação e identificar riscos e oportunidades, permitindo fazer ajustes rapidamente. Nos laboratórios de inovação, o Canvas organiza o trabalho e torna as decisões mais rápidas e eficientes.

2

Como utilizar?

1º passo:

Definir o objetivo central do projeto, identificando o problema a ser resolvido, e listar os resultados concretos esperados.

2º passo:

Definir o Escopo do Projeto descrevendo os produtos ou resultados que serão entregues e identificar o que está fora do escopo para evitar desvios.

3º passo:

Partes Interessadas (Stakeholders): Identificar os principais envolvidos no projeto e descrever seus papéis e responsabilidades.

4º passo:

Recursos Necessários: Identificar os materiais e tecnologias necessárias, e estime o orçamento para o projeto. Dividir o projeto em fases com marcos principais, estabelecendo prazos e datas críticas para entregas importantes.

5º passo:

Riscos e Desafios: Identifique os principais riscos do projeto.

6º passo:

Entregas intermediárias: Descrever quais são as principais atividades e as entregas intermediárias do projeto

CANVAS DE PROJETO Rede Conexão Inovação Pública
<https://www.conexaoinovacaopublica.org>

Projeto Qual é o nome do projeto?	Objetivo do projeto Qual é o produto principal do projeto?	Descrição do projeto Qual é a descrição resumida do projeto?	Produto principal Qual é o produto principal do projeto?	Características Quais são as características do produto principal do projeto?	
Justificativa Qual é o problema ou oportunidade que motiva o projeto?	Indicador de resultado Qual é o indicador de resultado impactado pelo projeto se ele for bem-sucedido?	Entregas intermediárias Quais são as principais atividades, entregas intermediárias do projeto, seus prazos estimados e previsão de investimentos?			
Partes interessadas Quem está envolvido com o projeto?		Entrega parcial Apresente uma gama de produtos principais que entregue valor ao participante público e comunidade.	Atividades para fazer a entrega Principais ações e tarefas necessárias pelo equipe do projeto para criar a entrega parcial.	Prazo Estimativa de conclusão de entrega.	Investimento Estimativa do uso financeiro das ações.
Patrocínio e Gestão	Equipe	Publico-ativo			
Premissas Quais são os fatores críticos de sucesso que precisam ser garantidos?	Barreiras Quais são as dificuldades existentes que podem impedir ou restringir o projeto?	Riscos Quais são eventos possíveis de acontecer que podem impactar o projeto?			

Desenvolvido com o apoio da Fundação de Amparo à Pesquisa do Estado de São Paulo (FAPESP) e do Conselho Nacional de Desenvolvimento Científico e Tecnológico (CNPq). Criado por Rodrigo Nogueira.

Viu como é fácil utilizar essa ferramenta?

Verdade! Todo o processo de análise das ideias é super simplificado!
Adorei





4ª conexão

Ferramenta 4 Matriz de priorização de ideias

1

O que é a ferramenta?

Após a fase de criação de ideias, uma das ferramentas que pode ser usada para escolher a solução é a Matriz de Priorização de Ideias. Essa Matriz ajuda os laboratórios de inovação a escolher quais ideias devem ser trabalhadas primeiro. Ela organiza as ideias de acordo com o impacto que podem ter e o esforço necessário para implementá-las. Assim, o laboratório pode focar nas ideias que trazem mais resultados com menos trabalho, economizando tempo e recursos.

2

Como utilizar?

1º passo:

Listar as ideias de forma organizada

2º passo:

Posicionar as Ideias na Matriz – Coloque cada ideia no quadrante correspondente da matriz, visualizando seu potencial de sucesso em relação ao esforço necessário.

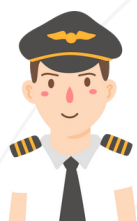
3º passo:

Priorizar as ideias por meio da pontuação obtida por ideia.

Matriz de Priorização de ideias	Ideia 1	Ideia 2	Ideia 3
Abrangência 1-5			
Custos 1-5			
Prazo para implementar 1-5			
Tecnologia 1-5			
Aspecto legal 1-5			
Riscos positivos e negativos 1-5			
Alinhamento com o PEI/CGDF 1-5			
Relevância e conveniência			
Pontuação final			

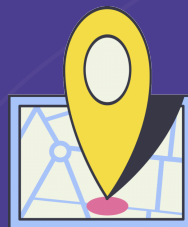
Essa foi a nossa última conexão!

Estamos quase chegando no destino final! Vamos juntos para nossa próxima parada?





Aterrissando na Inovação



**Comitê Interno
de Governança**

CHEGANDO...



Uhuul! Estamos chegando ao nosso destino.



Mas antes de finalizar nossa viagem temos mais uma missão super importante!

Check Out Deliberação do CIG/ CGDF

Após as 3 fases do fluxo, as ideias inovadoras serão apresentadas na reunião mensal do Comitê Interno de Governança (CIG) do mês subsequente à entrega das informações, para priorização.

Nesse momento, o controle desta viagem será do Comitê Interno de Governança/ CGDF, onde serão discutidas as prioridades para implementação das ideias, alinhadas às metas da CGDF e as ações necessárias para continuar o desenvolvimento da solução ou ajustar o rumo conforme as necessidades da organização, em seu painel de bordo.



Para ajudar nas decisões das lideranças do CIG, utilizaremos a Matriz de Esforço x Impacto, uma ferramenta que é referência em laboratórios de inovação. Ela será disponibilizada para que as lideranças visualizem de forma clara e simples os projetos, deliberem e priorizem as ações.

Conhecendo a Ferramenta

Matriz de Esforço x Impacto

1

O que é a ferramenta?

O Canvas de Projeto ajuda a avaliar se uma ideia é sustentável, mapeando suas partes principais, como objetivos, recursos, público e custos. Ele facilita ver o plano de ação e identificar riscos e oportunidades, permitindo fazer ajustes rapidamente. Nos laboratórios de inovação, o Canvas organiza o trabalho e torna as decisões mais rápidas e eficientes.

2

Como utilizar?

1º passo:

Definir claramente o objetivo da matriz, seja para um projeto, planejamento de produto ou priorização de atividades.

2º passo:

Listar todas as atividades, ideias ou tarefas que deseja avaliar e posicionar na matriz.

3º passo:

Avaliar o impacto de cada item, classificando como alto, médio ou baixo, com base no benefício ou valor gerado.

4º passo:

Avaliar o esforço necessário para cada atividade, classificando como alto, médio ou baixo.

5º passo:

Posicionar cada atividade na matriz com base no impacto e esforço, distribuindo-as em quatro quadrantes:

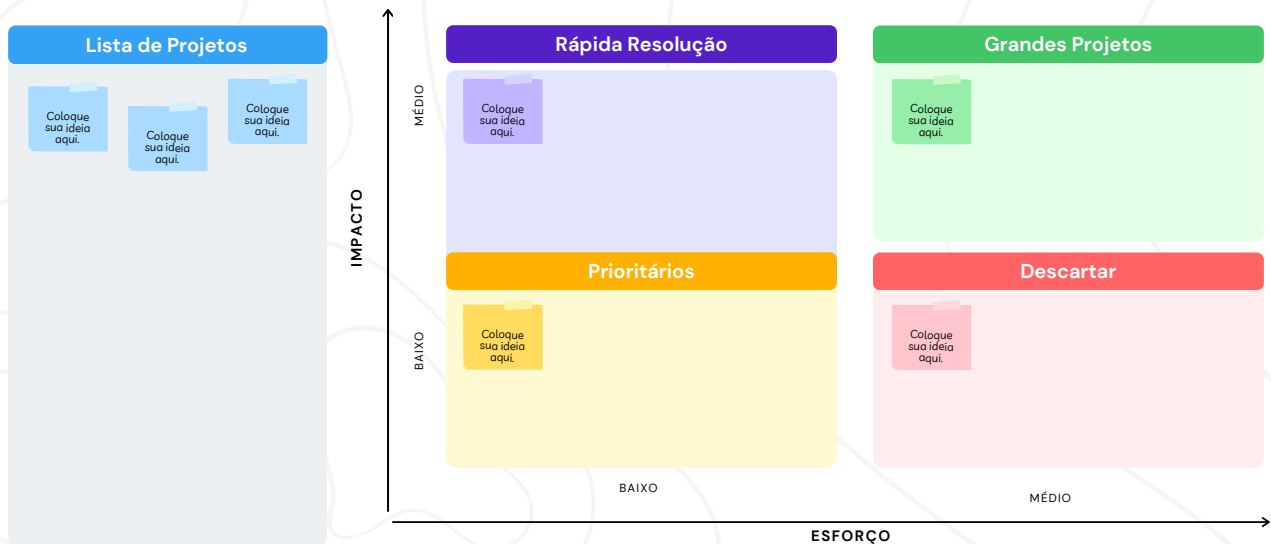
- Quadrante 1: Alto impacto, baixo esforço (prioridade máxima)
- Quadrante 2: Alto impacto, alto esforço (importantes, mas desativar planejamento)
- Quadrante 3: Baixo impacto, baixo esforço (não prioritários)
- Quadrante 4: Baixo impacto, alto esforço (devem ser evitados).

6º passo:

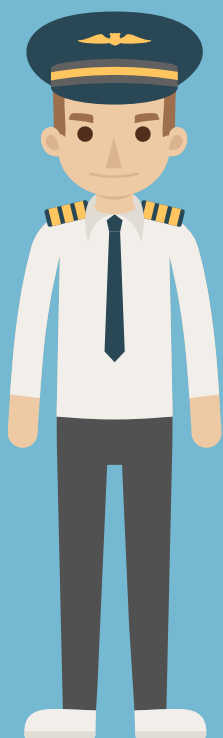
Analisar a matriz e priorize atividades de alto impacto e baixo esforço. As de alto impacto e alto esforço também são importantes, mas dependem de mais planejamento.

Utilizar a matriz para orientar decisões, focando recursos nas atividades mais valiosas.

Matriz Esforço x Impacto



CHEGANDO...




Caros
passageiros,
chegamos ao final
desta viagem!
Aproveitaram a
experiência?



Fiquem atentos,
pois em breve
faremos novas
viagens e
contamos com a
sua presença.
Tchau!

EM CASO DE DÚVIDAS, ESTAMOS À DISPOSIÇÃO:

 (61) 2108-3371

 sugov@cg.df.gov.br

 <https://www.cg.df.gov.br/>

 @cgdfoficial



Controladoria-Geral do
Distrito Federal